

Ερευνητική εργασία α' τετραμήνου ΤΟΥ 3^{ΟΥ} Γ.ε.λ Καστορίας “ΑΝΕΡΓΙΑ”



Ομάδες Εργασίας

▣ Τι είναι ανεργία:

Μοσκαλίδου Ξένια, Παπανικολάου Ανδρέας,
Παπακώστας Γιώργος, Μουσουλή Φλέρια,
Παπαδοπούλου Βασούλα

▣ Μέτρηση ανεργίας ως απόλυτο μέγεθος:

Μπινιάκος Βασίλης, Μητσιόπουλος
Αλέξανδρος, Μαλέας Μίλτος, Λιάμης Βαγγέλης

▣ Είδη ανεργίας:

Μαυρίδου Ειρήνη, Πασχάλη Ευγενία,
Νικολαΐδης Ιορδάνης, Μιχάλης Παυλάκος

▣ Συνέπειες της ανεργίας:

Μάνθου Ξανθούλα, Δώρα Νίτσα, Μάνου

Τι είναι ανεργία;

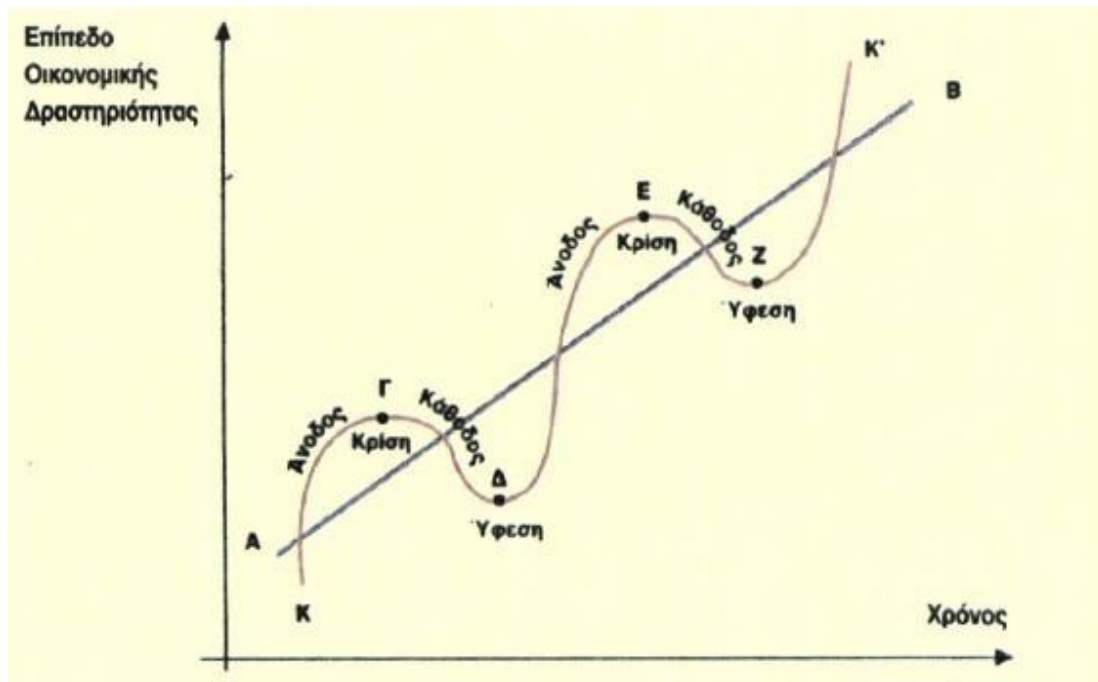
- ▣ **Ανεργία** είναι η κατάσταση ενός ατόμου που, ενώ είναι ικανό, πρόθυμο και διαθέσιμο να απασχοληθεί, δεν δύναται να βρει εργασία



Πάγω απ' ζίν πόλη
μέσα σ'ών πόλη
μέσα μας...

ΣΤΑΘΗΣ Σ.

Οι φάσεις του κύκλου και τα χαρακτηριστικά



Σε ποιά φάση του οικονομικού κύκλου παρατηρείται η ανεργία ως πρόβλημα;

Η ανεργία ως πρόβλημα εμφανίζεται στην φάση της ύφεσης η οποία χαρακτηρίζεται από εκτεταμένη ανεργία, έλλειψη επενδύσεων και ανεπαρκή ζήτηση καταναλωτικών αγαθών. Αυτό σημαίνει ότι οι επιχειρήσεις που παράγουν, τόσο καταναλωτικά, όσο και κεφαλαιουχικά αγαθά, έχουν αχρησιμοποίητη ή πλεονάζουσα παραγωγική δυναμικότητα. Η παραγωγή και τα εισόδημα βρίσκονται στο χαμηλότερο επίπεδό τους. Οι τιμές, αν δε μειώνονται, τουλάχιστον δεν αυξάνονται ή αυξάνονται ελάχιστα και τα κέρδη των επιχειρήσεων είναι χαμηλά. Μάλιστα, πολλές επιχειρήσεις μπορεί να έχουν ζημιές αντί για κέρδη. Το γενικό επιχειρηματικό κλίμα δεν είναι ευνοϊκό για την ανάληψη επενδύσεων και επικρατεί απαισιοδοξία για το μέλλον.

ΑΝΕΡΓΙΑ

ΕΡΓΑΣΙΑ

94/02
1971/6

Είδη ανεργίας

Υπάρχουν τέσσερα είδη ή κατηγορίες ανεργίας:

- η εποχιακή ανεργία,
- η ανεργία τριβής,
- η διαρθρωτική ανεργία και
- η ανεργία λόγω ανεπαρκούς ζήτησης (ή κεϋνσιανή ανεργία).



Εποχιακή ανεργία

Πολλές επιχειρήσεις παρουσιάζουν συστηματικές μεταβολές στην παραγωγική τους δραστηριότητα κατά τη διάρκεια του έτους. Οι μεταβολές της παραγωγής συνοδεύονται από αντίστοιχες μεταβολές της απασχόλησης εργατικού δυναμικού και, συνεπώς, από μεταβολές της ανεργίας



Αυτή η ανεργία ονομάζεται εποχιακή. Χαρακτηριστικά της εποχιακής ανεργίας είναι ότι επαναλαμβάνεται κάθε χρόνο και είναι προσωρινή

Ανεργία τριβής

Ανεργία τριβής είναι εκείνη η οποία οφείλεται στην αδυναμία της αγοράς να απορροφήσει άμεσα ανέργους, παρότι υπάρχουν κενές θέσεις εργασίας, για τις οποίες οι άνεργοι έχουν τα απαραίτητα προσόντα και επαγγελματική εξειδίκευση. Γενικότερα οφείλεται στην έλλειψη ενός επαγγελματικού συστήματος πληροφοριών για ύπαρξη ανέργων και επιχειρήσεων με κενές θέσεις εργασίας.

Διαρθρωτική ανεργία

Όταν σε μια οικονομία υπάρχουν άνεργοι και κενές θέσεις εργασίας, αλλά οι άνεργοι δεν μπορούν να απασχοληθούν στις υπάρχουσες κενές θέσεις, επειδή υπάρχει αναντιστοιχία ανάμεσα στα προσόντα και την εξειδίκευση των ανέργων και σε αυτά που απαιτούνται για την κάλυψη των κενών θέσεων, η ανεργία αυτή ονομάζεται διαρθρωτική. Οφείλεται σε τεχνολογικές μεταβολές, οι οποίες δημιουργούν νέα επαγγέλματα και

Κεϋνσιανή ανεργία

Η ανεργία λόγω ανεπαρκούς ζήτησης ονομαζόμενη και κεϋνσιανή ανεργία, είναι εκείνη που προέρχεται από την πτώση της οικονομικής δραστηριότητας στις φάσεις της καθόδου και της ύφεσης του οικονομικού κύκλου. Πρόκειται, δηλαδή, για αδυναμία της συνολικής ζήτησης της οικονομίας να απορροφήσει τη συνολική προσφορά του εθνικού δυναμικού. Η

ανεργία αυτή έχει επαναλαμβάνεται επανειλημμένα κατά τη διάρκεια του ου



αδή
άται από τη

Βασικές οικονομικές συνέπειες ανεργίας

- ▣ Αποτελεί απώλεια παραγωγικών δυνάμεων, δηλαδή της εργασίας των ανέργων, η οποία θα μπορούσε να χρησιμοποιηθεί στην παραγωγική διαδικασία
- ▣ Σημαίνει απώλεια εισοδήματος για τον άνεργο και την οικογένειά του.
- ▣ Επιβαρύνει τον κρατικό προϋπολογισμό, λόγω της παροχής των επιδομάτων ανεργίας προς τους ανέργους.



Κοινωνικά προβλήματα

- ▣ Προβλήματα αυτοσεβασμού, οικογενειακών τριβών
- ▣ Κοινωνικής παθογένειας ή παραβατικότητας
κοινωνική απομόνωση, μοναξιά,
- ▣ Καταναλωτικές κι άλλες στέρησεις
- ▣ Αντικοινωνικές συμπεριφορές ατομικές συνέπειες
ανεργίας
- ▣ Αυξάνει τα ποσοστά θνησιμότητας

Οι επιπτώσεις της ανεργίας στους νέους

- ▣ Αποτελεί απώλεια εργασίας, η κοινωνία μας μετατρέπεται σε "άεργη πολιτεία".
- ▣ Επιβαρύνει τον κρατικό προϋπολογισμό
- ▣ Οι δημιουργικές τους ικανότητες και τα ταλέντα τους μένουν αναξιοποίητα
- ▣ Διαιωνίζονται οι ανισότητες, φθόνος και μίσος στις διαπροσωπικές σχέσεις.
- ▣ Δημιουργούν αντικοινωνικές εκδηλώσεις: βία, εγκληματικότητα, ρατσισμό. (ναρκωτικά, αλκοόλ, αυτοκτονίες)

Ενδεικτικά

- ▣ Αυτοκτονίες: +4,1%.
- ▣ Επισκέψεις σε ψυχιατρικές κλινικές: +3,3%.
- ▣ Βίαιες ενέργειες: +4% (δολοφονίες, εγκλήματα κλπ.).
- ▣ Θνητότητα από αλκοόλ: +1,9%.
- ▣ Γενικός δείκτης θνητότητας: +1,9%.
- ▣ Καταθλιπτικές καταστάσεις: +67%.
- ▣ Αλκοολισμός: +47%.

ΑΝΕΡΓΙΑ

ΣΥΜΦΩΝΑ ΜΕ ΤΗΝ EUROSTAT

ΚΑΤΑΓΕΓΡΑΜΜΕΝΗ
ΑΝΕΡΓΙΑ ΣΤΗΝ ΕΛΛΑΔΑ

23%
ΑΝΔΡΕΣ



30,5%
ΓΥΝΑΙΚΕΣ



ΧΑΜΗΛΟΤΕΡΑ ΠΟΣΟΣΤΑ ΑΝΕΡΓΙΑΣ

ΓΕΡΜΑΝΙΑ 5%
ΑΥΣΤΡΙΑ 5,1%
ΙΣΠΑΝΙΑ 24%

50,7%

το ποσοστό των νέων
ανέργων, ηλικίας 15-24 ετών
που παρουσιάζει σημαντική
μείωση από 58,2%



5,1%

η μείωση των ανέργων
σε σχέση με τον
αντίστοιχο περσινό μήνα,
ήτοι κατά 69.413 άτομα

ΑΠΑΣΧΟΛΟΥΜΕΝΟΙ

3.581.832

ΑΝΕΡΓΟΙ

1.281.686

ΟΙΚΟΝΟΜΙΚΑ ΜΗ ΕΝΕΡΓΟΙ

3.268.994

ΑΝΕΡΓΟΙ ΝΕΟΙ

κάτω των 25 ετών



ΕΛΛΑΔΑ



1 στους 2



ΕΥΡΩΖΩΝΗ



1 στους 4

11,5%



ΑΝΕΡΓΙΑ ΣΤΗΝ ΕΥΡΩΖΩΝΗ, ΙΟΥΛΙΟΣ 2014

26,4%

ΑΝΕΡΓΙΑ ΣΤΗΝ ΕΛΛΑΔΑ, ΙΟΥΛΙΟΣ 2014



Απρίλιος -Ιουνιος 2014

- ▣ το 73,6% των ξένων υπηκόων είναι οικονομικά ενεργό
- ▣ το μεγαλύτερο ποσοστό ανεργίας:
 - Δυτική Ελλάδα-29,9%
 - Κεντρική Μακεδονία με 29,4%.
- ▣ το μικρότερο ποσοστό ανεργίας:
 - Νότιο Αιγαίο-17,9%
 - Νησιά Ιονίου με 21,1
- ▣ Ανεργία 26,6%
 - γυναικών (30,4%)
 - ανδρών (23,5%)
 - νέοι 15-24 ετών (52,0%)
- ▣ Απασχολούμενοι: 3.539.085(αύξηση σε σχέση με προηγούμενο τρίμηνο 1,6%)
- ▣ Άνεργοι: 1.280.101(μείωση σε σχέση με προηγούμενο τρίμηνο 4,6%)

Τρόποι αντιμετώπισης

- ▣ Δημιουργία υποδομών έτσι ώστε να υπάρξουν άμεσες θέσεις εργασίας σε πολλούς τομείς. (λιμάνια, αεροδρόμια, δρόμοι κ.λ.π)
- ▣ Ύπαρξη ανθρώπων με επαγγελματική και τεχνική κατάρτιση
- ▣ Βελτίωση συστήματος εκπαίδευσης
- ▣ Σύναψη ευρωπαϊκού συμφώνου ανάπτυξης για επενδύσεις στην ανάπτυξη της ελληνικής οικονομίας (ανανεώσιμες πηγές ενέργειας, τομέας της υγείας, αναβάθμιση γεωργικών προϊόντων κ.α.)

- ▣ Ανάπτυξη πρωτογενών τομέων παραγωγής (γεωργία κτηνοτροφία αλιεία) από την περιφέρεια
- ▣ Έλεγχος αριθμού παράνομων μεταναστών
- ▣ Αύξηση της συνολικής ζήτησης δημοσιονομικά (ενίσχυση ιδιωτικών επενδύσεων και αύξηση παραγωγής)
- ▣ Πράσινη επιχειρηματικότητα
- ▣ ΟΑΕΔ
- ▣ Σωστός επαγγελματικός προσανατολισμός και ενημέρωση για τις συνθήκες στην αγορά εργασίας



Πηγές

- ▣ Αρχές Οικονομικής Θεωρίας του Θ. Λιανού της Γ' τάξης Ενιαίου Λυκείου
- ▣ Διαδίκτυο
- ▣ ΕΛΣΤΑΤ